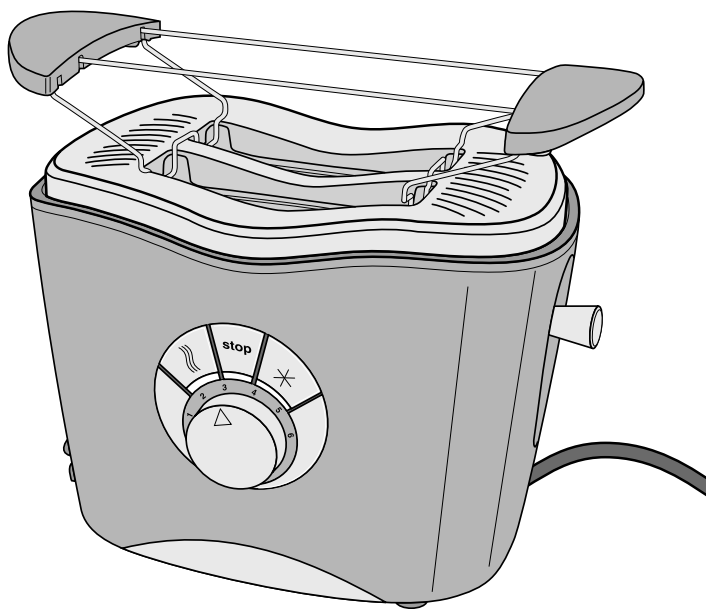


Privileg



Gebrauchsanleitung

Toaster Privileg T330

Anleitung-Nr.: 92058

Bestellnr.: 568 811 /
747 566

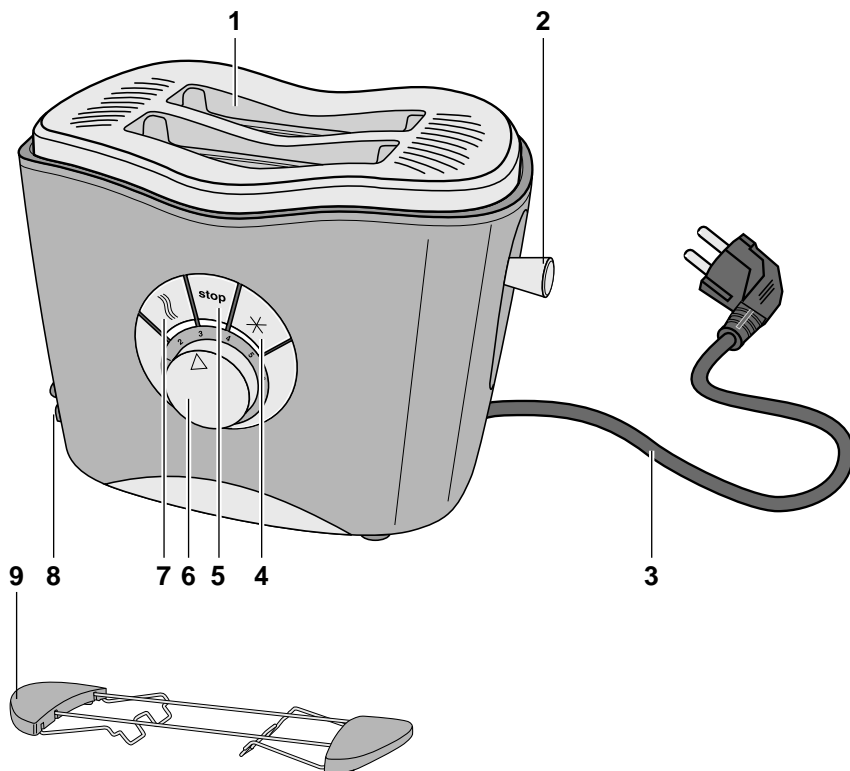
HC 20130712

Nachdruck, auch
auszugsweise, nicht
gestattet!

Inhaltsverzeichnis

Inhaltsverzeichnis	2
Lieferumfang / Geräteteile	3
Informationen und Hinweise	4
Kontrolle ist besser	4
Bestimmungsgemäßer Gebrauch	4
Bevor Sie das Gerät benutzen.....	4
Zu Ihrer Sicherheit	5
Signalwörter	5
Sicherheitshinweise	5
Vor dem ersten Gebrauch	11
Zum Aufstellungsort.....	11
Gerät vorbereiten	11
Toasten, aufwärmen und auftauen	12
Allgemeine Hinweise	12
Toasten	12
Vorzeitig ausschalten.....	13
Getoastetes Brot aufwärmen	13
Auftauen.....	14
Brötchen aufbacken.....	14
Reinigung	16
Krümelschublade reinigen.....	17
Gehäuse reinigen	16
Unser Service	18
Umweltschutz leicht gemacht	19
Altgeräteentsorgung	19
Verpackungstipps	19
Technische Daten	19

Lieferumfang / Geräteteile



- 1 Röstschacht
- 2 Bedienhebel mit Liftfunktion
- 3 Netzkabel mit Netzstecker
- 4 * Taste „Brot auftauen“
- 5 **stop** Taste „Auftauen/toasten/rösten vorzeitig beenden“
- 6 Regler für stufenlos regelbaren Bräunungsgrad
- 7 ≍ Taste „Brötchen rösten“
- 8 Krümelschublade
- 9 Brötchen-Röstaufsatz

Kontrolle ist besser

1. Prüfen Sie, ob die Lieferung vollständig ist.
2. Kontrollieren Sie, ob das Gerät Transportschäden aufweist.
3. Sollte die Lieferung unvollständig sein oder Transportschäden aufweisen, nehmen Sie das Gerät nicht in Betrieb, sondern benachrichtigen Sie bitte unsere Bestellannahme.

Bestimmungsgemäßer Gebrauch

Mit dem Toaster können Sie hausübliche Mengen Toastscheiben rösten und aufwärmen sowie Brötchen aufbacken.

Der Brötchen-Aufsatz ist nur zum Aufbacken von Brötchen vorgesehen. Legen Sie keine anderen Lebensmittel darauf, da dies zu Brand und Geräteschaden führen kann.

Das Gerät ist ausschließlich für den Privatgebrauch bestimmt und ist nicht für den gewerblichen Betrieb ausgelegt.

Verwenden Sie das Gerät nur wie in dieser Gebrauchsanleitung beschrieben. Jede andere Verwendung gilt als nicht-bestimmungsgemäß und kann zu Sachschäden oder sogar zu Personenschäden führen. Der Hersteller übernimmt keine Haftung für Schäden, die durch nicht-bestimmungsgemäßen Gebrauch entstanden sind.

Bevor Sie das Gerät benutzen

Prüfen Sie vor jedem Gebrauch, ob das Gerät und die Netzanschlussleitung Schäden aufweisen. Sollte das Gerät oder die Netzanschlussleitung Schäden aufweisen, schalten Sie es nicht ein, sondern benachrichtigen Sie bitte unsere Bestellannahme.



Bevor Sie Ihr Gerät benutzen, lesen Sie bitte zuerst die Sicherheitshinweise und die Gebrauchsanleitung aufmerksam durch. Nur so können Sie alle Funktionen sicher und zuverlässig nutzen.

Bewahren Sie die Gebrauchsanleitung gut auf und geben Sie sie an einen möglichen Nachbesitzer weiter.

Die Gebrauchsanleitung basiert auf den in der Europäischen Union gültigen Normen und Regeln. Beachten Sie im Ausland auch landesspezifische Richtlinien und Gesetze!

Zu Ihrer Sicherheit

Signalwörter

Gefahr Hohes Risiko!



Missachtung der Warnung kann Schaden für Leib und Leben verursachen.

Achtung Mittleres Risiko!



Missachtung der Warnung kann einen Sachschaden verursachen.

Wichtig Geringes Risiko!



Sachverhalte, die beim Umgang mit dem Gerät beachtet werden sollten.

Sicherheitshinweise

Gefahr Stromschlaggefahr!



Fehlerhafte Elektroinstallation oder zu hohe Netzspannung kann zu elektrischem Stromschlag führen.

- Schließen Sie das Gerät nur an eine vorschriftsmäßig installierte Schutzkontaktsteckdose an, wenn die Netzspannung mit der Angabe auf dem Typenschild übereinstimmt.
- Betreiben Sie das Gerät nicht, wenn es sichtbare Schäden aufweist oder das Netzkabel bzw. der Netzstecker defekt ist.
- Wenn das Netzkabel des Gerätes beschädigt ist, muss es durch den Hersteller oder seinen Kundendienst oder eine ähnlich qualifizierte Person ersetzt werden.
- Öffnen Sie das Gehäuse nicht, sondern überlassen Sie die Reparatur Fachkräften. Wenden Sie sich dazu an eine Fachwerkstatt. Bei eigenständig durchgeführten Reparaturen, unsachgemäßem Anschluss oder falscher Bedienung sind Haftungs- und Garantieansprüche ausgeschlossen.

- Bei Reparaturen dürfen nur Teile verwendet werden, die den ursprünglichen Gerätedaten entsprechen. In diesem Gerät befinden sich elektrische und mechanische Teile, die zum Schutz gegen Gefahrenquellen unerlässlich sind.
 - Tauchen Sie weder das Gerät selbst noch Netzkabel oder -stecker in Wasser.
 - Fassen Sie den Netzstecker niemals mit feuchten Händen an.
 - Ziehen Sie den Netzstecker nie an der Zuleitung aus der Steckdose, sondern fassen Sie immer den Netzstecker an.
 - Verwenden Sie das Anschlusskabel nie als Tragegriff.
 - Halten Sie das Gerät, den Netzstecker und das Netzkabel von offenem Feuer und heißen Flächen fern.
 - Verlegen Sie das Kabel so, dass es nicht zur Stolperfalle wird.
 - Knicken Sie das Anschlusskabel nicht und legen Sie es nicht über scharfe Kanten.
 - Verwenden Sie das Gerät nur in trockenen Innenräumen. Betreiben Sie es nie in Feuchträumen oder im Regen.
 - Lagern Sie das Gerät nie so, dass es in eine Wanne oder in ein Waschbecken fallen kann.
 - Greifen Sie niemals nach einem Elektrogerät, wenn es ins Wasser gefallen ist. Ziehen Sie in einem solchen Fall sofort den Netzstecker.
 - Sorgen Sie dafür, dass Kinder keine Gegenstände in das Gerät hineinstecken.
 - Wenn Sie das Gerät nicht benutzen, es reinigen oder wenn eine Störung auftritt, schalten Sie das Gerät aus und ziehen Sie immer den Stecker aus der Steckdose.
 - Machen Sie das ausgediente Gerät unbrauchbar: Ziehen Sie das Netzkabel aus der Steckdose und schneiden Sie das Netzkabel durch.
-

Gefahr **Gefahren für Kinder und Personen mit verringerten physischen, sensorischen oder mentalen Fähigkeiten (beispielsweise teilweise Behinderte, ältere Personen mit Einschränkung ihrer physischen und mentalen Fähigkeiten) oder Mangel an Erfahrung und Wissen (beispielsweise ältere Kinder).**



- Dieses Gerät kann von Kindern ab 8 Jahren und darüber sowie von Personen mit verringerten physischen, sensorischen oder mentalen Fähigkeiten oder Mangel an Erfahrung und Wissen benutzt werden, wenn sie beaufsichtigt oder bezüglich des sicheren Gebrauchs des Gerätes unterwiesen wurden und die daraus resultierenden Gefahren verstehen. Kinder dürfen nicht mit dem Gerät spielen. Reinigung und Benutzerwartung dürfen nicht von Kindern ohne Beaufsichtigung durchgeführt werden.
- Beaufsichtigen Sie Kinder, um sicherzustellen, dass sie nicht mit dem Gerät spielen.
- Lassen Sie Kinder nicht mit der Verpackungsfolie spielen. Sie könnten sich beim Spielen darin verfangen und ersticken.
- Lassen Sie das Gerät während des Betriebs nicht unbeaufsichtigt.
- Kinder jünger als 8 Jahre sind vom Gerät und von der Anschlussleitung fernzuhalten.

Gefahr **Verbrennungsgefahr!**



- Das Gerät wird während des Betriebs heiß! Auch nach dem Ausschalten ist das Gerät, besonders die Metallteile noch heiß.
- Berühren Sie keine Metallteile, und fassen Sie nicht in den Röstschacht.
 - Verwenden Sie bei der Entnahme der Toastscheiben unbedingt die Liftfunktion, um eine Berührung mit dem heißen Röstschacht zu vermeiden.
 - Transportieren Sie das Gerät nur nach dem Abkühlen.
 - Lassen Sie das Gerät vor der Reinigung vollständig abkühlen.

Gefahr Brandgefahr!



Dieses Gerät wird während des Betriebs heiß! Brot kann brennen. Brennbare Gegenstände in unmittelbarer Nähe des Geräts könnten sich entzünden!

- Stellen Sie das Gerät nicht in der Nähe oder unterhalb von Gardinen oder anderen brennbaren Materialien auf. Das Gerät stets beaufsichtigen.
- Legen Sie keine brennbaren oder leicht entzündlichen Gegenstände auf dem Gerät ab, während es in Betrieb ist.
- Leeren Sie die Krümelschublade regelmäßig, um das Risiko eines Brandes zu vermeiden.
- Legen Sie Brötchen nie direkt auf den Röstschacht!
- Legen Sie keine Alu-Folie auf den Brötchen-Röstaufsatz!
- Toasten Sie nicht gleichzeitig, während Sie Brötchen aufwärmen.
- Decken Sie das Gerät nicht ab, z.B. mit Tüchern o.Ä.

Achtung Beschädigungsgefahr durch Fehlgebrauch!



Unsachgemäßer Umgang mit dem Gerät kann zu Beschädigungen führen.

- Setzen Sie das Gerät niemals hoher Temperatur (Heizung etc.) oder Witterungseinflüssen (Regen, etc.) aus.
- Das Gerät nicht auf heißen Oberflächen (z.B. Herdplatten o.Ä.) oder in der Nähe von offenen Gasflammen abstellen oder betreiben.
- Verwenden Sie das Gerät nur, wenn es auf einer ebenen, stabilen und wärmeunempfindlichen Oberfläche steht.
- Gerät nur stehend und nicht ohne Krümelschublade betreiben.
- Das Gerät ist nicht dazu bestimmt, mit einer externen Zeitschaltuhr oder einem separaten Fernwirksystem (Fernbedienung/Fernsteuerung) betrieben zu werden.
- Nicht mit Gegenständen im Röstschacht hantieren.

- Wenn eine Scheibe Brot im Röstschacht festklemmt, ziehen Sie den Netzstecker, lassen Sie das Gerät abkühlen und entfernen Sie das eingeklemmte Brot. Verwenden Sie dazu kein Messer oder einen spitzen Metallgegenstand, da diese die Heizelemente beschädigen können.
 - Beachten Sie, dass die Oberflächen-Beschichtungen von Möbeln manchmal chemische Zusätze enthalten, die die Gummifüße des Geräts angreifen können. Auf diese Weise können Rückstände auf der Möbeloberfläche entstehen. Legen Sie daher eine hitzeunempfindliche Unterlage unter das Gerät.
 - Stellen Sie das Gerät nicht unter Küchenoberschrank o. Ä. auf. Durch die aufsteigende Hitze können diese beschädigt werden.
 - Lassen Sie das Kabel nicht über den Rand der Arbeitsplatte, auf der das Gerät steht, hängen.
 - Tauchen Sie das Gerät zum Reinigen niemals in Wasser oder andere Flüssigkeiten und verwenden Sie keinen Dampfreiniger. Das Gerät kann sonst beschädigt werden.
-

Wichtig Acrylamidarm toasten!



Brot eher hell oder goldgelb anstatt zu dunkel toasten. Verbrannte Stellen entfernen.

Zum Aufstellungsort

- Die Stellfläche muss fest, eben und wärmeunempfindlich sein.
- Das Gerät muss für Kleinkinder unerreichbar sein.
- Das Gerät darf nicht auf oder direkt neben einem Herd oder einer anderen Wärmequelle stehen.
- Nach oben muss genügend Platz vorhanden sein.
- Das Gerät darf nicht direkt unter einem Hängeschrank betrieben werden, da nach oben hin Hitze austritt.

Kabelaufwicklung

Unter dem Toaster befindet sich eine Kabelaufwicklung. Hiermit können Sie die Kabellänge bei Bedarf verkürzen.

Vor dem ersten Gebrauch

Zum Aufstellungsort

- Die Stellfläche muss fest, eben und wärmeempfindlich sein.
- Das Gerät muss für Kleinkinder unerreichbar sein.
- Das Gerät darf nicht auf oder direkt neben einem Herd oder einer anderen Wärmequelle stehen.
- Nach oben muss genügend Platz vorhanden sein.
- Das Gerät darf nicht direkt unter einem Hängeschrank betrieben werden, da nach oben hin Hitze austritt.

Gerät vorbereiten

1. Entfernen Sie alle Verpackungsteile und Transportsicherungen.
2. Stellen Sie den Toaster auf, wie zuvor beschrieben, und stecken Sie den Netzstecker in eine leicht zugängliche, vorschriftsmäßig installierte Steckdose.

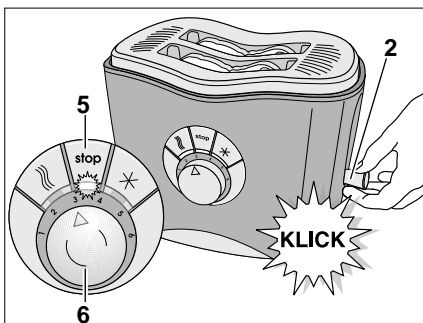
3. Drehen Sie den Regler für den Bräunungsgrad **6** auf Stufe 5 und drücken Sie den Bedienhebel **2** herunter.

Die Kontrollleuchte an der **stop**-Taste **5** leuchtet auf. Der Toaster beginnt zu heizen.

4. Betreiben Sie den Toaster auf diese Weise und ohne Brot bei geöffnetem Fenster mindestens 5 Mal. Lassen Sie den Toaster zwischen den einzelnen Aus- und Einschaltvorgängen abkühlen.

Beim ersten Gebrauch kann es zu Geruchs- und Rauchentwicklung kommen. Das ist normal und kein Reklamationsgrund. Sorgen Sie für ausreichende Lüftung.

Nach dem Ende des Toastens springt der Bedienhebel **2** in die Ursprungslage zurück. Die Kontrollleuchte an der **stop**-Taste **5** erlischt.



Toasten, aufwärmen und auftauen

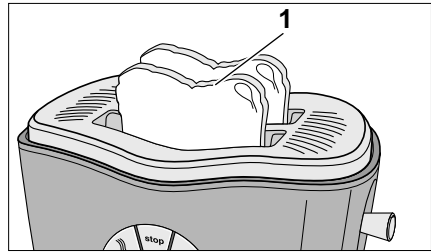
Allgemeine Hinweise

- Unterschiede in der Brotsorte, Feuchte und Dicke der einzelnen Scheiben beeinflussen die Bräunung des Toastbrot.
- Graubrot bei höherem Bräunungsgrad als Weißbrot toasten.
- Abgelagertes trockenes Brot bräunt schneller als frisches.
- Es können Brotscheiben bis maximal 14 mm Dicke getoastet werden. Zu dicke oder zu große Scheiben nicht verwenden, da diese sich leicht verklemmen.
- Bei Störungen und beim Reinigen erst den Netzstecker aus der Steckdose ziehen!
- Bei verklemmten Brotscheiben, erst Netzstecker ziehen, dann das Brot mit einem stumpfen Holzstab (z.B. Kochlöffelstiel) lösen. Dabei die Heizdrähte nicht berühren.

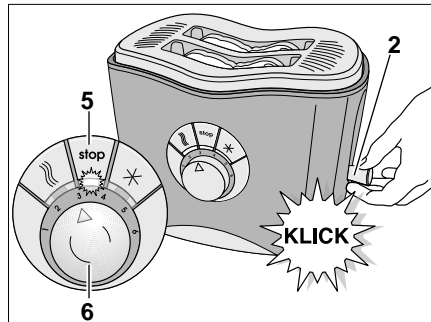
Toasten

Voraussetzung: Sie haben das Kapitel Sicherheitshinweise gelesen und verstanden.

1. Netzstecker in eine vorschriftsmäßig installierte Schutzkontaktsteckdose stecken.



2. Toastscheiben in den Röstschacht 1 stecken.



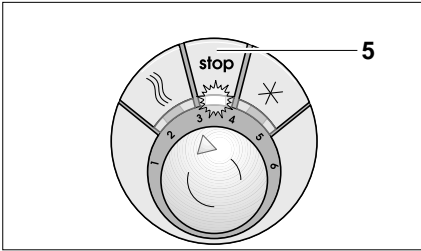
3. Gewünschten Bräunungsgrad mit Regler 4 einstellen.
Stufenlose Einstellung zwischen 1 und 6 möglich.
Hell: Niedrigere Zahl einstellen.
Dunkel: Höhere Zahl einstellen.
Zum Toasten von nur einer Scheibe den Bräunungsgrad niedriger stellen als bei zwei Scheiben.

4. Bedienhebel **2** herunterdrücken, bis er mit hörbarem „Klick“ einrastet. Die Kontrollleuchte an der **stop**-Taste **5** leuchtet auf. Der Toaster beginnt zu heizen.

Ist der eingestellte Bräunungsgrad erreicht, schaltet sich der Toaster ab und die Brotscheiben werden nach oben ausgeworfen. Die Kontrollleuchte an der **stop**-Taste **5** erlischt.

Hinweis: Um eine gleichmäßige Bräunung bei mehreren Toastvorgängen zu erzielen, warten Sie nach jedem Toastvorgang ca. 1 bis 1½ Minuten.

Vorzeitig ausschalten

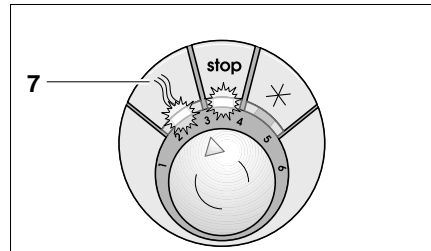


- Wenn Sie den Toastvorgang vorzeitig beenden oder unterbrechen möchten, **stop**-Taste **5** drücken. Der Toaster schaltet ab, die Brotscheiben werden nach oben ausgeworfen, die Kontrollleuchte an der **stop**-Taste **5** erlischt.

Getoastetes Brot aufwärmen

Mit der -Taste **7** können Sie bereits getoastetes Brot noch einmal aufwärmen. Wärmen Sie kein mit Butter o.Ä. bestrichenes Brot auf!

1. Normalen Bräunungsgrad mit Regler **3** einstellen.
2. Brotscheiben in den Röstschacht **1** stecken.

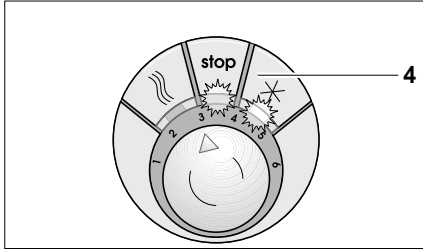


3. Bedienhebel **2** herunterdrücken. Die Kontrollleuchte an der **stop**-Taste **5** leuchtet. Der Toaster beginnt zu heizen.
4. -Taste **7** drücken. Die Kontrollleuchte an der Taste leuchtet.

Auftauen

Wenn Sie gefrorenes Toastbrot verwenden, können Sie mit der * -Taste **4** die eingestellte Toastzeit verlängern.

1. Normalen Bräunungsgrad mit Regler **6** einstellen.
2. Brotscheiben in den Röstschacht **1** stecken.



3. Bedienhebel **2** herunterdrücken. Die Kontrollleuchte an der **stop**-Taste **5** leuchtet.
4. Taste * **4** drücken. Die Kontrollleuchte an der Taste leuchtet.

Brötchen aufbacken

Gefahr Brandgefahr!

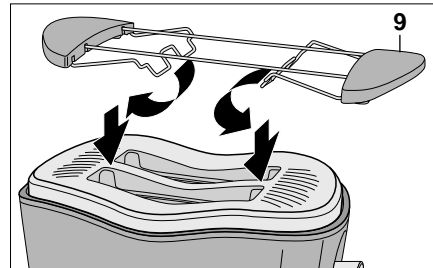


Brot kann in Brand geraten.

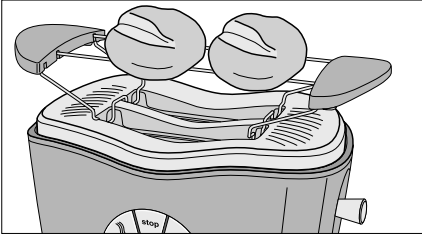
- Legen Sie Brötchen nie direkt auf den Röstschacht!



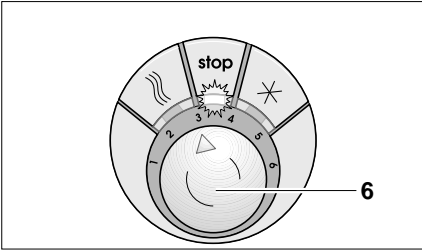
- Legen Sie keine Alu-Folie auf den Brötchen-Röstaufsatz!
- Toasten Sie nicht gleichzeitig, während Sie Brötchen aufwärmen.



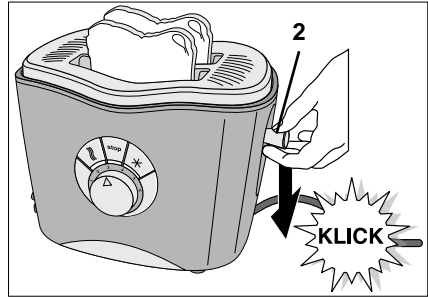
1. Brötchen-Röstaufsatz **9** auseinanderklappen.
2. Brötchen-Röstaufsatz **9** aufsetzen.



3. Höchstens 2 Brötchen auflegen.



4. Bräunungsgrad mit Regler **6** zunächst auf die niedrigste Einstellung stellen; später ggf. Bräunungsgrad erhöhen.



5. Bedienhebel **2** herunterdrücken, bis er mit hörbarem „Klick“ einrastet. Die Kontrollleuchte an der **stop**-Taste **5** leuchtet.
6. Nach dem Abschalten die Brötchen wenden und den Toaster erneut einschalten.

Reinigung

Gefahr Kurzschluss-/ Stromschlag- gefahr!



Eingedrungenes Wasser kann einen Kurzschluss verursachen.

Das Gerät, besonders die Metallteile sind auch nach dem Ausschalten noch heiß.

- Das Gerät vor jeder Reinigung ausschalten und den Netzstecker ziehen.
- Weder das Gerät noch den Netzstecker ins Wasser tauchen.
- Keinen Dampfreiniger benutzen.
- Nicht mit Backofen-/Grill-Spray reinigen.

Achtung Beschädigungs- gefahr!



Unsachgemäßer Umgang mit dem Gerät kann zu Beschädigungen führen.

- Keine lösemittelhaltigen, ätzenden und scheuern- den Reinigungsmittel oder Reinigungsutensilien (z.B. Topfschwämme o.Ä.) verwenden. Diese können die Oberfläche zerkratzen.
- Alle Teile nach dem Reini- gen gründlich abtrocknen.

Gefahr Verbrennungs- gefahr!



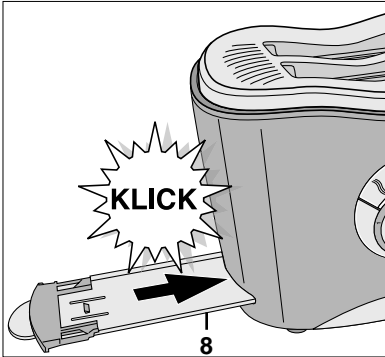
Das Gerät, beson- ders die Metallteile sind auch nach dem Ausschalten noch heiß.

- Lassen Sie das Gerät vor dem Reinigen vollständig abkühlen.

Krümelschublade reinigen

Wir empfehlen, die Krümelschublade regelmäßig zu leeren.

1. Krümelschublade **8** herausziehen.
2. Krümelschublade mit einem trockenen oder leicht angefeuchteten Tuch abwischen.



3. Krümelschublade wieder einschieben, bis sie mit einem hörbaren „Klick“ einrastet.

Gehäuse reinigen

- Das Gehäuse mit einem trockenen oder leicht angefeuchteten Tuch abwischen.
- Um das Innere des Toasters zu säubern, Toaster über Kopf halten und Krümel ausschütteln.

Unser Service

Sollten Sie Fragen zu Ihrem Gerät haben, wenden Sie sich bitte an unser Experten-Team.

Wenn Sie ein Ersatzteil benötigen, rufen Sie bitte unsere Service-Werkstatt HERMES Fulfilment GmbH an.

Um schnelle Hilfe zu erhalten, geben Sie bitte die Modellbezeichnung und die Artikelnummer des Artikels an.

Gerätebezeichnung:

- Privileg Toaster
Typ Privileg T330

Bestellnummer:

- Schwarz: 568 811
- Rot: 747 566

Experten-Team

Tel. 0 18 06 21 22 82

Mo. bis Fr. 7 – 20 Uhr, Sa. 8 – 16 Uhr

(0,20 Euro/Anruf Festnetz /
Mobilfunk max. 0,60 Euro/Anruf)

HERMES Fulfilment GmbH

Tel. (0 57 32) 99 66 00

Mo. – Do.: 8 – 15 Uhr

Fr.: 8 – 14 Uhr

Für unsere Kunden in Österreich:

Ersatzteilservice der Marke Privileg

0662/4489-3871

(Es gelten die normalen Tarife im
österreichischen Festnetz)

Mo. – Do.: 8 – 16 Uhr

Fr.: 8 – 11 Uhr

Altgeräteentsorgung

(Anwendbar in der Europäischen Union und anderen europäischen Staaten mit Systemen zur getrennten Sammlung von Wertstoffen)

Altgeräte dürfen nicht in den Hausmüll!



Deswegen sind Elektrogeräte mit diesem Symbol gekennzeichnet: Sollte das Gerät einmal nicht mehr benutzt werden können, so ist

jeder Verbraucher gesetzlich verpflichtet, Altgeräte getrennt vom Hausmüll, z. B. bei einer Sammelstelle seiner Gemeinde/seines Stadtteils, abzugeben. Damit wird gewährleistet, dass Altgeräte fachgerecht verwertet und negative Auswirkungen auf die Umwelt vermieden werden.

Verpackungstipps



Die Verpackung und einzelne Bauteile sind aus wiederverwertbaren Materialien hergestellt. Im Einzelnen sind dies: Folien und Beutel aus PE (Polyäthylen), Verpackung aus Pappe

Wir empfehlen, die Verpackung zumindest während der Gewährleistung aufzubewahren.

Technische Daten

Typ:	Privileg T330
Bestellnummer:	568 811 / 747 566
Spannungsversorgung:	220 - 240 V~ / 50 Hz
Leistungsaufnahme:	735 - 860 W
Kabellänge:	ca. 85 cm
Schutzklasse	I

Notizen